



Plan Maya

” Un bon plan pour

protéger nos abeilles ”



→ Abeille sauvage



Les abeilles sont source de vie	3
Comment préserver les abeilles?	4
Devenir une Commune ou une Province Maya	6
Devenir Jardin Maya	7
1. Une haie d'honneur pour les insectes pollinisateurs !	9
2. Le pouvoir des fleurs!	10
3. C'est l'effet papillon!	11
4. Le bourdon et le syrphé	12
5. Il y a du monde au balcon!	13
6. Le bonheur est dans le pré!	14
7. Où accueillir les insectes pollinisateurs?	15
8. Un hôtel pour nos amis les insectes !	16
9. Un jardin sans pesticide	17
10. Aller plus loin, devenir apiculteur	18
Contacts et informations	19



Les abeilles sont source de vie

En Wallonie, 350 espèces sauvages d'abeilles et de bourdons permettent la fécondation et la reproduction de plus de 80% des espèces végétales. Un tiers de l'alimentation humaine et trois quarts de nos cultures agricoles dépendent de la pollinisation des insectes.

Nous devons agir sur les ressources alimentaires, les pratiques apicoles et la recherche scientifique pour aider les abeilles dans leur rôle de pollinisation.

Depuis 2011, le **Plan Maya** permet d'oeuvrer quotidiennement en faveur des abeilles en développant un environnement accueillant pour elles.

Préservez ensemble notre biodiversité, protégez nos abeilles !



Carlo DI ANTONIO,

Ministre wallon des Travaux publics,
de l'Agriculture, de la Ruralité,
de la Nature, de la Forêt et du Patrimoine.

”

À nous de jouer !

”

Cette brochure a pour objectif de vous aider à créer **un environnement accueillant pour les insectes pollinisateurs et la biodiversité** en général. Au fil de ces pages, vous trouverez **des astuces simples** pour aménager des lieux de reproduction et de nidification, ainsi qu'un véritable garde-manger pour les insectes butineurs !

Avec le **Plan Maya**, la Wallonie a pour objectif de sauvegarder les populations d'abeilles et d'insectes butineurs afin de préserver notre environnement, notre biodiversité et notre alimentation.

Découvrez ci-dessous les 5 points essentiels du **Plan Maya**.



”

Comment préserver les abeilles ?

5 points essentiels !

”

↳ Abeille mellifère

1 L'alimentation des abeilles

Le pollen est l'unique source de protéine des abeilles. Elles ont donc **besoin de divers pollens de qualité en quantité suffisante**. Il est impératif de reconstituer des espaces riches en plantes mellifères et dénués d'utilisation de pesticides.

Grâce au **Plan Maya**, les haies doivent être composées de 2/3 de plants mellifères. Il promeut également la création de prairies fleuries.

2 Le fauchage tardif

Le fauchage tardif est **un outil simple et efficace** pour favoriser la biodiversité !

Depuis la mise en œuvre du fauchage tardif, pas moins de 800 espèces animales et végétales, parmi lesquelles des plantes mellifères, ont été identifiées le long de nos routes*!

* Plus d'infos : NAVEAU F. « La vie sauvage emprunte aussi nos routes », (SPW Editions, 2012)

3 La recherche

Les apiculteurs sont confrontés à des mortalités d'abeilles inexplicables.

La Wallonie soutient donc la recherche sur les maladies et les virus dont les abeilles peuvent être victimes mais également au sujet des contaminations suite à l'utilisation de pesticides.

4 Le soutien aux jeunes apiculteurs

Chaque année, près de 500 nouveaux apiculteurs sont formés aux techniques apicoles au sein de ruchers écoles ou via le CARI (Centre Apicole de Recherche et d'Informations).

Ces apiculteurs en herbe peuvent recevoir au terme de leur formation une ruche et une reine.

5 Les communes, provinces et jardins Maya

Dès 2011, les communes **Maya** se sont engagées à réaliser des aménagements propices au bien-être et au développement des insectes pollinisateurs. En 2012, le **Plan Maya** a été élargi aux provinces wallonnes. En 2013, ce sont les particuliers qui emboîtent le pas en créant leurs propres jardins **Maya**.

L'ensemble des acteurs **Maya** accordent une place importante à la flore et à la faune. A cette fin, ils s'abstiennent de recourir aux pesticides et autres produits nocifs !



Commune de Namur

↳ Pré fleuri à Namur

↳ Apiculteur



Devenir une **Commune** ou une **Province Maya**, qu'est-ce que cela signifie ?



Abeille mellifère

”

Communes et Provinces **Maya**,

véritables lieux d'accueil

pour les insectes pollinisateurs !

”

Les communes comme les provinces **Maya** s'engagent à maintenir et à développer des espaces propices à la vie des abeilles. Elles organisent également des actions de sensibilisation vers un large public et visent à établir une relation privilégiée avec les apiculteurs.

S'inscrire dans le **Plan Maya** consiste à semer et planter des végétaux mellifères. Les vergers, prés fleuris, haies indigènes... sont autant d'aménagements bénéfiques pour les abeilles. Les communes et provinces **Maya** devront ainsi planter au moins 20% de fleurs mellifères dans leurs différents parterres, bacs et parcs publics.

La sensibilisation à la protection des abeilles passe notamment par la rédaction d'articles adaptés aux petits et

aux grands ainsi que par l'organisation de la « Semaine de l'Abeille » ou de journées rencontres avec les apiculteurs.

Les communes **Maya** s'engagent à mettre à disposition des apiculteurs des sites capables d'accueillir leurs ruches. Les provinces **Maya** achèteront et entretiendront elles-mêmes leurs ruchers.

Les communes et provinces **Maya** s'inscrivent également dans la convention « Bords de routes-Fauchage tardif »* qui garantit une floraison naturelle et une faune diversifiée.

Une réduction significative de l'utilisation des pesticides encore autorisés est un autre impératif avant l'interdiction de ceux-ci.

* Plus d'infos : NAVEAU F. « La vie sauvage emprunte aussi nos routes », (SPW Editions, 2012)

Pour les
particuliers

Devenir **Jardin Maya**,
comment procéder ?

”
Jardiner **Maya** !
”

Dès 2013, la Wallonie a donné l'opportunité aux particuliers d'agir en faveur des insectes pollinisateurs dans leur propre jardin.

L'objectif du **Plan Maya** a toujours été de fédérer un maximum d'acteurs wallons autour de ce beau projet.

La première chose à faire pour devenir **Jardin Maya** est de contacter le cercle horticole participant le plus proche. Il en existe plus de 150 actifs en Wallonie.

Le jardinier **Maya** s'engagera alors à ne plus utiliser de pesticides dans son jardin et à semer 10 m² de pré fleuri. Il formalisera cet engagement en signant la « charte **Jardin Maya** »*.

Le jardinier **Maya** repartira avec un kit complet de démarrage: un sachet** de semences de fleurs propices aux pollinisateurs, de la documentation et les conseils personnalisés et avisés de son cercle horticole.



↑
Syrphe du groseillier

* La liste des cercles horticoles participants et la « charte Jardin Maya » sont accessibles sur : www.wallonie.be/jardin-maya

** Dans la limite des stocks disponibles



P. Colomb, Ecowal

G Prairie fleurie

” 10 actions simples ”

Comment protéger les abeilles et favoriser la biodiversité au fil des saisons ?

Sur les 4.000 plantes recensées en Wallonie, plus de 600 sont butinées par les abeilles.

Près de 350 espèces d'abeilles sauvages et de bourdons pollinisent et permettent la reproduction de plus de 80% des végétaux nécessaires à la survie de nombreuses espèces animales... et à la nôtre.

C'est une évidence : les insectes pollinisateurs jouent un rôle prépondérant dans la préservation de la biodiversité.

Grâce à 10 actions simples, chacun d'entre nous peut contribuer à la préservation des abeilles, sans oublier les autres pollinisateurs : les bourdons, les papillons, les syrphes et autres insectes butineurs.

- > Comment fabriquer un hôtel à insectes pour inviter les papillons sur mon balcon ?
- > Quelles sont les fleurs favorites des abeilles et des papillons ?
- > Existe-t-il des solutions alternatives aux pesticides ?

Vous trouverez les réponses à ces questions dans cette brochure.

Action

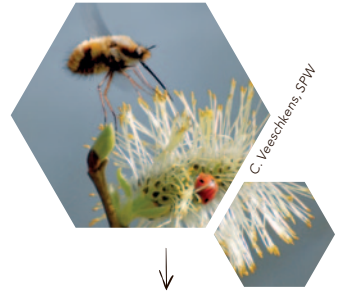
1

Une haie d'honneur pour les insectes pollinisateurs !

Les haies, les arbres et autres arbustes servent d'abris à une faune sauvage très diversifiée et plus particulièrement aux insectes butineurs qui y trouvent à la fois le gîte et le couvert !

Choisissez des haies et des arbustes de chez nous, adaptés aux conditions locales et ne nécessitant pas l'utilisation de pesticides. Le saule et le prunellier fleurissent en début de saison, suivis de l'aubépine, du cornouiller, de l'églantier, de la ronce et du sureau en mai et juin. Le tilleul se réserve pour l'été tandis que le lierre ferme le bal à l'automne.

N'oubliez pas les massifs de rosiers rustiques et les lilas, dont certaines abeilles découpent les feuilles pour en tapisser leur nid.



Grand bombyle*
et coccinelle - châton
de saule - fin février



Syrphe sur des
asters en septembre



Bourdon sur châton
de saule, début mars



Pour ma haie, je choisis
des espèces indigènes.

- | | |
|--------------------------------------|---|
| <input type="checkbox"/> érable | <input type="checkbox"/> houx |
| <input type="checkbox"/> aulne | <input type="checkbox"/> merisier |
| <input type="checkbox"/> bouleau | <input type="checkbox"/> cerisier à grappes |
| <input type="checkbox"/> charme | <input type="checkbox"/> prunellier |
| <input type="checkbox"/> cornouiller | <input type="checkbox"/> robinier |
| <input type="checkbox"/> noisetier | <input type="checkbox"/> églantier |
| <input type="checkbox"/> aubépine | <input type="checkbox"/> saule |
| <input type="checkbox"/> fusain | <input type="checkbox"/> sureau |
| <input type="checkbox"/> hêtre | <input type="checkbox"/> ronce |
| <input type="checkbox"/> bourdaine | <input type="checkbox"/> lierre |
| <input type="checkbox"/> néflier | <input type="checkbox"/> viorne... |

Dans la nature rien ne se perd, tout se transforme... **Même les vieux arbres, le bois mort et les débris végétaux deviennent des lieux de vie. Ils servent de sites de nidification à de nombreuses espèces d'insectes.**

Attention aux plantes « pièges », comme le tilleul argenté qui, malgré une odeur attirante pour les insectes, ne produit que peu de nectar.

* Le bombyle est un diptère (deux ailes) de la famille des mouches, pas des abeilles.

Le pouvoir des fleurs !

« *Moi pour te donner du cœur je t'envoie des fleurs* » (Alain Souchon)

Savez-vous pourquoi de nombreux cultivateurs installent des ruches dans les vergers ? Tout simplement pour en augmenter le rendement ! Et vous, avez-vous déjà pensé à attirer les abeilles sauvages dans votre jardin ?

La liste des plantes propices aux abeilles est très longue. Bonne nouvelle pour les jardiniers en herbe : les abeilles raffolent des espèces sauvages et des « mauvaises herbes » comme le pissenlit ou les pâquerettes.

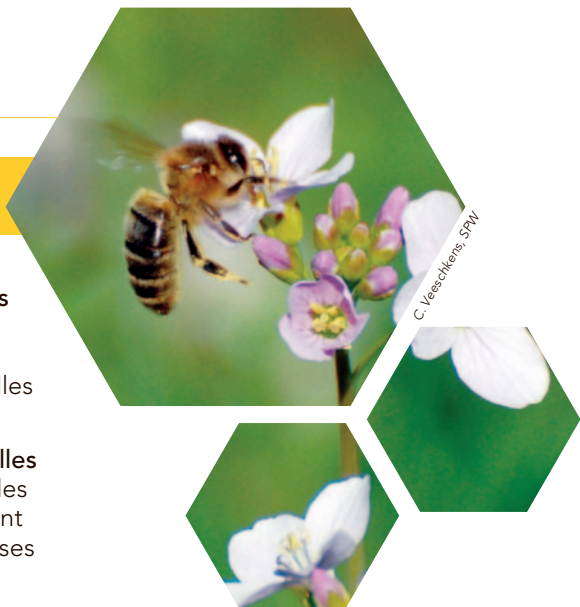
> N'hésitez pas à laissez pousser les cardamines des prés, l'une des premières fleurs du printemps. Elles recevront très vite la visite des abeilles !

Vous pouvez aussi semer des mélanges de fleurs des prés, composés de trèfles, réséda, bleuets, coquelicots ou encore de luzerne. Pour attirer les abeilles, favorisez également les fleurs à grande corolle, comme les grandes marguerites, les tournesols, les géraniums ou les coquelicots...

Evidemment, les abeilles domestiques adorent aussi toutes les plantes à partir desquelles les miels spécifiques sont fabriqués : pin, acacia, bruyère, châtaignier ou lavande.

Contrairement à une idée reçue, les abeilles occupées à butiner ne piquent pas. Mais ne les dérangez pas car elles risqueraient de se défendre !

→ Abeille mellifère - Cardamine des prés - mars



C. Veerschikens, SPW



Y. Barbier, SPW

Halictide ↷

Le saviez-vous ?

- > Une abeille sauvage butine jusqu'à 5.000 fleurs par jour
- > Une abeille domestique butine de 2.000 à 3.000 fleurs par jour
- > Un bourdon butine 4.500 fleurs par jour

* L'halictide est une abeille sauvage

C'est l'effet papillon !



Machaon

« C'est l'effet papillon, petites causes, grandes conséquences » (Bénabar)

La Wallonie compte plus d'une centaine d'espèces de papillons de jour. Mais près d'un papillon sur deux est menacé de disparition. A la campagne comme à la ville, chacun d'entre nous peut aménager son jardin ou son balcon pour les accueillir.

Les papillons font partie d'un écosystème dont nous devons préserver l'équilibre. En parfaite symbiose avec les végétaux qu'ils pollinisent, les papillons se régalent de leur nectar.

Les prés fleuris, les herbes folles, les haies sauvages et les talus ensoleillés font le bonheur de ces fins gourmets.

Favorisez les fleurs comme la marguerite, l'œillet, la tagète ou le chèvrefeuille. Pensez aussi aux herbes aromatiques comme le romarin, le thym, la sauge, la lavande, la ciboulette, l'origan, la sarriette, sans oublier le fenouil. Les arbres fruitiers, les haies, les arbustes autochtones comme le sureau et l'aubépine, constituent de vrais hôtels pour les papillons.

Une prairie naturelle représente par ailleurs un habitat de choix, qu'elle soit composée d'herbes folles, de fraisiers des bois, de trèfles, de ronces ou de chardons. Le paon du jour et la petite tortue pondent même leurs oeufs sur l'ortie.

”

Chaque espèce de papillon a sa plante préférée ! ”

”

Espèce de papillon	Plante hôte
Piéride du chou	> Choux, capucine
Paon du jour, Vulcain, Robert-le-diable, Petite tortue, Carte géographique	> Ortie
Belle Dame	> Chardon
Machaon	> Fenouil, aneth, carotte
Azuré des parcs	> Lierre, cornouiller, robinier

↪ Paon du jour sur une centaurée



Y. Barbier, SPW

Attention à ne pas planter de plantes invasives comme la berce du Caucase ou la balsamine de l'Himalaya, appréciées des butineurs mais dangereuses pour l'homme et notre biodiversité.



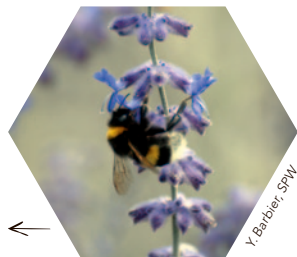
→ Syrphe* du poirier

C. Veeschiers, SPW



Y. Barbier, SPW

↳ Bourdon forestier



Y. Barbier, SPW

Bourdon terrestre ←

Action

4

Le bourdon : une reine précoce et travailleuse à protéger !

Les bourdons comptent parmi les insectes les plus communs de nos jardins !

Dès la fin de l'hibernation, la femelle du bourdon, la future reine, s'envole à la recherche d'une galerie dans le sol ou d'un ancien terrier de mulot pour y abriter sa famille qui, en été, atteindra pas moins de 500 bourdons !

Dès la fin février, la femelle du bourdon, fait son marché parmi les chatons de saule, pissenlits ou tussilages.

Le printemps venu, le bourdon nourrira sa nombreuse progéniture **de fleurs sauvages, de fleurs de framboisiers, fraisières, tomates ou aubergines...**
N'hésitez pas à en doter vos jardins.

Le syrphé* : une mouche rapide... et efficace !

Il ressemble à une guêpe, sans en être une ! Le syrphé est bel et bien une mouche butineuse et pollinisatrice. Il passe l'hiver caché sous les paillis et les plantes basses qui couvrent le sol.

A l'automne, n'hésitez pas à couvrir la terre et à y laisser des débris végétaux.

Ces petites mouches réapparaissent dans nos jardins dès l'arrivée des beaux jours. Pour les attirer, il suffit de varier les espèces de fleurs afin d'assurer une floraison permanente au fil des saisons.

Insecte pollinisateur à protéger, le syrphé est aussi un excellent auxiliaire car ses larves prédatrices raffolent des pucerons.

* Les syrphes sont des diptères (deux ailes) comme les mouches.

Il y a du monde au balcon !

La biodiversité, ça se cultive.
Même en ville !

La pollinisation est essentielle
pour sauvegarder la biodiversité
dans les zones urbaines.

Les abeilles sauvages, les papillons
et d'autres insectes pollinisateurs
trouveront un habitat idéal même sur
une surface très réduite.

Si vous ne disposez pas d'un jardin,
pensez donc à inviter la nature sur vos
balcons, terrasses et appuis de fenêtre,
et pourquoi pas sur votre toit.

Créez votre jardin de poche avec un
mélange éclatant de fleurs sauvages et
de savoureuses plantes aromatiques.

Myosotis des champs, pimprenelles,
pâquerettes, violettes, coquelicots,
bleuets, trèfles blancs, marjolaine,
romarin, thym, aneth, giroflées, mauves,
pourpier, bourrache, lupins, tabac
d'ornement... Le choix est presque
illimité ! Cela vous permettra de varier les
espèces pour une floraison tout au long
de l'année.

Bien sûr, évitez d'utiliser tout pesticide
et engrais chimique !

Action
5



C. Veeschiers, SPW



↪ Coquelicots au pied
d'un arbre en ville

Action

6

Le bonheur est dans le pré !

Retrouvez toute la poésie bucolique et le charme naturel de la campagne en créant votre prairie fleurie*! Elle constituera un vrai paradis sur terre pour les insectes pollinisateurs!

Les prairies fleuries sont une alternative environnementale particulièrement intéressante à la pelouse classique.

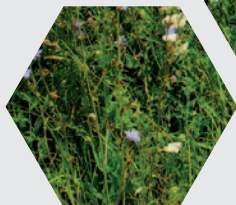
Très faciles à entretenir, elles attirent irrésistiblement de nombreuses espèces d'insectes butineurs.

Les décors champêtres et les mélanges de fleurs des champs sont par ailleurs très tendance.

Plus qu'une mode, le pré fleuri de plantes mellifères est un signe positif de l'évolution des mentalités et des pratiques de jardinage.

Premier atout de ce type de plantation, **les fleurs sauvages séduisent les insectes par leurs formes, leurs parfums, leurs couleurs... et leurs nectars!** Ces mêmes insectes attirent à leur tour d'autres insectes prédateurs, des oiseaux et bien d'autres animaux. Du positif pour la biodiversité!

Un plus non négligeable : la prairie fleurie demande moins d'entretien qu'une pelouse classique. En fonction du mélange de fleurs qui sera adapté à votre sol, comptez de une à trois fauches par an.



Pré fleuri

* Plus d'infos : COLOMB P. « Fleurs sauvages et prairies fleuries pour nos pollinisateurs, guide technique et choix de mélanges » (SPW Editions, 2013)

Action

7

Où accueillir
les insectes pollinisateurs ?

La nature offre aux insectes butineurs une multitude d'abris plus inattendus les uns que les autres.

Les abeilles sauvages ont besoin de cavités pour confectionner leur nid. Elles y construisent des alvéoles et les remplissent de pollen et de nectar pour nourrir leur progéniture.

Rien ne vous empêche d'offrir l'hospitalité aux insectes pollinisateurs en multipliant les abris naturels.

Un tas de pierres, de branches ou de feuilles mortes déposé au fond du jardin, un coin d'herbes hautes encourageront les insectes butineurs à s'y installer !

- > **Le charme des vieilles pierres séduit les insectes pollinisateurs.** Certaines espèces d'abeilles et de guêpes solitaires (les 'maçonnes') nichent entre les pierres des vieux murs ou dans les interstices entre les briques.
- > **Surprise!** Vous trouverez parfois un nid de guêpes dites 'sociales' installé sous le rebord de votre toiture ou encore dans vos greniers. N'ayez crainte, ces espèces sont paisibles et le plus souvent inoffensives pour l'homme !
- > **Certaines abeilles nichent sous l'écorce des arbres** ou encore dans les galeries creusées par les coléoptères dans les arbres morts.
- > **Les terriers abandonnés** par les rongeurs font également le bonheur des bourdons 'terrestres' !
- > **Les talus ensoleillés** sont de vrais paradis pour les bourdons et autres abeilles.
- > Les abeilles solitaires aimeront s'installer dans **un tas de sable** d'un mètre carré et d'une soixantaine de centimètres de haut.
- > **Les ronces** sont particulièrement hospitalières pour les abeilles et les guêpes solitaires, qui se feront un plaisir d'y installer leur nid.



Il accueille les insectes fousseurs

* L'andrène est une abeille sauvage fousseuse, qui creuse son nid dans le sable

Osmie* utilisant
un nichoir à insectes



Un hôtel pour nos amis les insectes !

Et si vous construisiez un hôtel à insectes dans votre jardin ou sur votre terrasse ?

En ville ou à la campagne, accueillez vos petits hôtes ailés dans des nichoirs pour abeilles, bourdons, osmies, syrphes et autres.

Au delà de leur aspect pédagogique, ces abris élaborés avec des matériaux naturels pourront s'avérer particulièrement décoratifs.

L'idéal est de construire votre nichoir **avant le printemps**. Vous aurez ainsi le plaisir de le voir occupé dès le mois de mars.

Afin que votre hôtel miniature affiche complet, installez-le au sud ou au sud-est, le dos aux vents dominants et surélevé d'au moins 30 cm pour éviter l'humidité du sol. Bien sûr, le voisinage d'un jardin fleuri de plantes mellifères assurera le couvert pour vos locataires !

Hôtel à insectes ↙



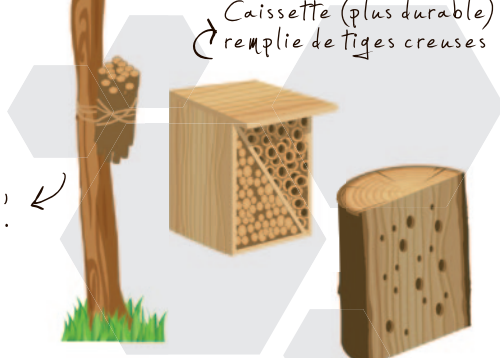
P. Colomb, Ecowal

Fagot de bambou ↗

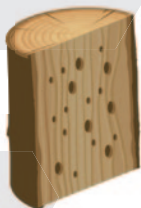


P. Colomb, Ecowal

↖ Caissette (plus durable)
remplie de tiges creuses



↖ Fagot de tiges creuses de durao, ronces,
renouée, framboisier, ombellifères...



↖ Buche (hêtre, charme, chêne, châtaigner)
forée de trous de diamètres de 2mm à 15mm

* l'osmie est une abeille sauvage.

Action

9



G. Baraille - CRIC Mouscron

Un jardin sans pesticide... C'est tout naturel !

Un jardin en bonne santé est l'essence même de la biodiversité ! Une végétation spontanée et équilibrée constitue un habitat privilégié pour les insectes pollinisateurs. Mais comment entretenir notre jardin naturel sans utiliser de pesticides ? Quelques gestes élémentaires suffisent :

> Invitez les prédateurs naturels

Les insectes et les oiseaux sont des prédateurs naturels qui consomment ou parasitent les nuisibles. Les plantes mellifères et les arbres fruitiers sont un régal pour ces petits gourmands !

> Privilégiez les plantes robustes résistantes aux ravageurs et aux maladies

Certaines plantes sont particulièrement sensibles aux ravageurs et aux maladies. Remplacez-les par **des végétaux plus robustes** !

> Créez un milieu diversifié !

Dans la nature, proies et prédateurs tendent à s'équilibrer. Plantez **des espèces végétales très diversifiées** afin d'accueillir le plus grand nombre d'habitants utiles à la biodiversité !

> Enrichissez vos sols avec du compost !

Le compost est le fertilisant le plus respectueux de l'environnement ! Les engrais naturels serviront de compléments au compost : résidus de végétaux ou d'animaux ou encore de la roche broyée. En plus de nourrir les plantes, ces engrais naturels stimulent la biodiversité des sols et contribuent à réduire nos déchets !

> Le paillage diminue l'arrosage !

Ecorces, copeaux de bois, bêche en fibre, tontes de pelouse, paille ou feuilles mortes empêchent le développement des « mauvaises » herbes et diminuent les besoins en eau. Il en va de même avec les plantes couvre-sol.



Aller
plus loin...

→ Rucher-école de Seneffe

Action
10



C. Hauregard, SPW

Devenir apiculteur

A l'heure où l'abeille est menacée, l'apiculture connaît un bel engouement.

La mise en place du **Plan Maya** est à l'image de cet enthousiasme grandissant pour l'élevage de nos abeilles !

L'apiculture est un art qui se pratique avec passion mais aussi grâce à des connaissances scientifiques et techniques permettant un élevage de qualité.

Le **Plan Maya** a donc pour objectif de soutenir le secteur apicole en Wallonie en mettant l'accent sur la formation et l'encadrement des apiculteurs.

Concrètement, des centres de formations en apiculture, appelés « ruchers-écoles » forment 500 nouveaux candidats par an.

Les apiculteurs, diplômés au terme d'une formation de 2 ans, peuvent recevoir une ruche et une reine pour lancer leur activité.

D'autre part, une subvention a été octroyée au **CARI (Centre apicole de Recherche et d'Informations)** pour l'aider à mettre en œuvre son plan d'encadrement des apiculteurs wallons face aux nouveaux défis du secteur.

Désireux de sauter le pas ? Bénéficiez vous aussi, de conseils de professionnels pour devenir apiculteur en contactant le CARI.

Comment jardiner sans pesticide et accueillir la biodiversité dans votre jardin ?

Adalia : www.adalia.be - Tél. : 04 379 06 84

Amis de la Terre : www.amisdelaterre.be - Tél. : 081 39 06 39 (le matin)

Crie de Mouscron : www.criemouscron.be - Tél. : 056 48 17 20 (le matin) et les 10 autres CRIE de la Région wallonne www.crie.be

Natagora : www.natagora.be - Tél. : 081 39 07 20

Nature et Progrès : www.natpro.be - Tél. : 081 30 36 90

Tout savoir sur les abeilles et les cours d'apiculture ?

CARI : www.cari.be - Tél. : 010 47 34 16

www.wallonie.be/jardin-maya

Brochures éditées par la Wallonie, à télécharger sur www.environnement.wallonie.be > info-citoyen > brochures et publications de la DGARNE > Publications téléchargeables

- > L'environnement au jardin
- > Votre jardin au naturel
- > Des haies pour demain
- > Guide pour la plantation de haies
- > Créer une mare naturelle dans son jardin
- > Les vergers traditionnels et les alignements d'arbres têtards
- > La biodiversité wallonne au fil des saisons (dossier pédagogique)
- > Fleurs sauvages et prairies fleuries pour nos pollinisateurs, guide technique et choix de mélanges
- > Les arbres et arbustes mellifères
- > Abeilles sauvages, bourdons et autres insectes pollinisateurs
- > Les livrets de l'agriculture
- > La vie sauvage emprunte aussi nos routes



Autres actions en faveur de la biodiversité :

- > **En mars, la Semaine sans pesticide**
www.semainesanspesticides.be/
- > **En novembre, la Semaine de l'arbre**
www.environnement.wallonie.be/semaine-arbre

Quelques références de films que vous pouvez emprunter à la Médiathèque de la Communauté française :

Maya l'abeille – VM0954,
Drôle d'abeille (Bee Movie) –
VB0675
Minuscule – VM1076, VML1077,
VM1078 et VM1116
L'esprit de la ruche – VE0261
L'Île mystérieuse – VI3734
Chasseurs de miel – TJ1720
Envoyé spécial, vie et mort
d'une abeille – TO8330

L'abeille et les hommes – VT0456
Candyman – VC0776
L'inévitable catastrophe
(The Swarm) – V14946
Viva Maria – VV0093
La belle histoire – VB1446
Oncle Boonmee – VO0206
Le Titanic apicole – TM8561
et TM8562
Le mystère de la disparition
des abeilles – TM5551



→ Bourdon terrestre

Y. Barbier, SPW

SPW | Éditions

SPW | Éditions, BONNES PRATIQUES

3ème édition, publication gratuite, mars 2013
Dépôt légal : D/2013/11802/35

Éditeur responsable : Jean-Marie Marot
Direction générale de l'Agriculture,
des Ressources naturelles et de l'Environnement,
Département du Développement
Îlot St-Luc, Chaussée de Louvain 14, 5000 Namur

Imprimé sur papier recyclé

N° vert du Service public de Wallonie : 0800/11 901
Site : www.wallonie.be

ribs



Plan Maya

” Un bon plan pour
protéger nos abeilles ”

Cette brochure a pour objectif de vous aider à créer un environnement accueillant pour les insectes pollinisateurs et la biodiversité en général.

Au fil de ces pages, vous trouverez des astuces simples pour aménager des lieux de reproduction et de nidification, ainsi qu'un véritable garde-manger pour les insectes butineurs !

